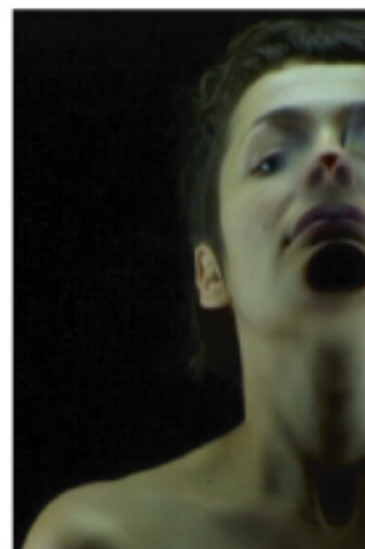
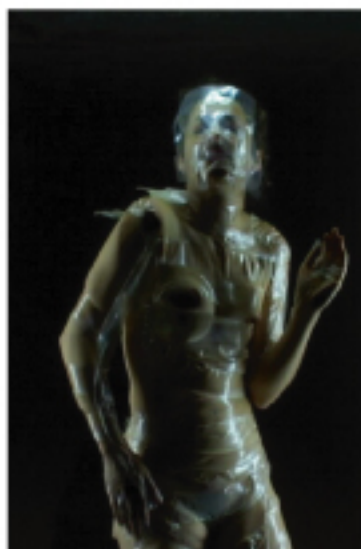


SYNAPSE,



une installation vidéo interactive de **Pascale Barret**

réalisée en co-production avec

IMAL, Interactive Media Art Laboratory
et **Nadine**, plateau TANI à Bruxelles.

site: www.artefakt.be [galerie, installation]

www.imal.org

e-mail: pascalebarret@gmail.com

tel: +32 (0)473 96 17 79

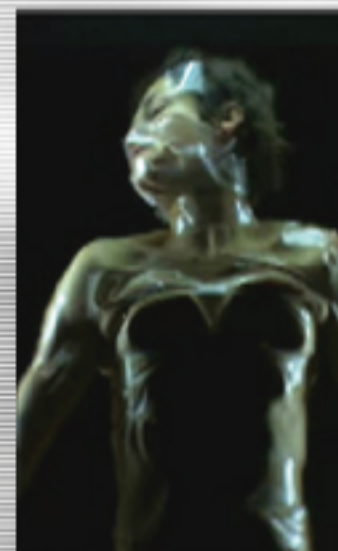
Performance, concept et réalisation: Pascale Barret
Image: Johan Legraie
Interactivité sonore: Raoul Rodriguez
Interactivité vidéo: Yacine Sebt

Co-production: www.imal.org **IMAL**
www.nadine.be <http://www.imal.org>

Cette réalisation a reçu le soutien du Ministère de la Communauté Française de Belgique et de la ville de Bruxelles.

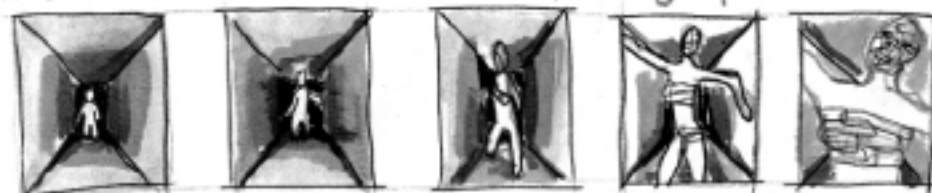
Les étapes du projet:

- 1 Septembre 2005, création et réalisation de la vidéo performance dans le sous-sol de la **Brasserie Atlas** à Bruxelles.
- 2 Octobre 2005, présentation du film vidéo, lors du festival vidéo **Argos**, à la **Maison d'Art Actuel des Chartreux** de Bruxelles.
- 3 Décembre 2005, pour **OpenLab**, organisé par **IMAL** en collaboration avec **Nadine**, conception et réalisation de la maquette du dispositif interactif.
www.imal.org/OpenLabProjects
- 4 Janvier 2006, exposition de l'installation vidéo interactive SYNAPSE à la **galerie Bortier** de Bruxelles.



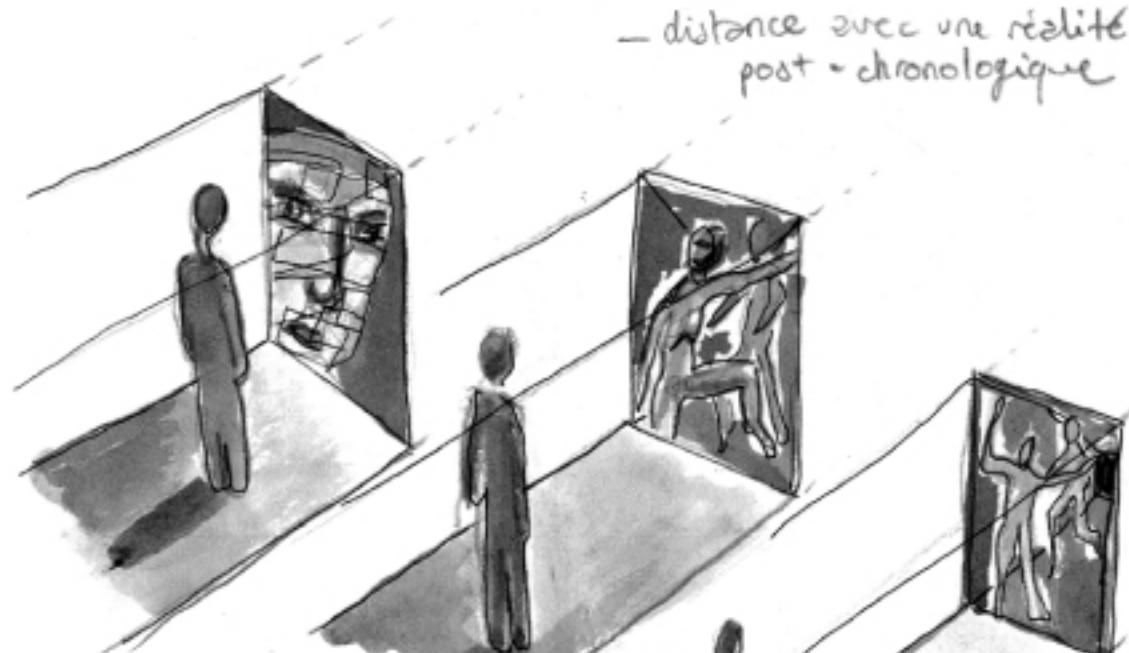
Extrait vidéo, Synapse

en avant - vers l'échec, le choc, la synapse - l'acte obstiné -



sons du corps projeté sur la surface plastique

- distance avec une réalité
post-chronologique



L'Ecran se substitue à
la surface transparente
synapse entre représentat° et
public, compréhension et rythme

Un projet transdisciplinaire

L'intérêt pour la création transdisciplinaire se situe dans la recherche des espaces sensibles entre les choses, dans la promiscuité des frontières.

Comment une image prend-elle chair, un corps devient-il sonore ou disparaît-il dans une profondeur cachée ?

Cette démultiplication d'expressions me donne à réfléchir sur les strates et réseaux de notre pensée. Il est question d'imbrication entre les disciplines et non de division.

La notion de transcréation, entre art, sciences de la nature et sciences humaines au sens large est une base de réflexion considéré dans la conception de ce projet.

La transcréation, c'est la création qui s'oriente du visible à l'invisible, du fini à l'infini, du profane au sacré, du naturel au transcendantal, de la parole au silence.

Mémoire du 21ème siècle, cahier ¾, édition du rocher

Synopsis

Cette création a pour originalité d'associer un film vidéo-performance à un processus numérique interactif.

Dans SYNAPSE, je cherche à provoquer un contact sensitif avec le visiteur. Investir ce dernier par son regard et sa présence au cœur même de l'œuvre.

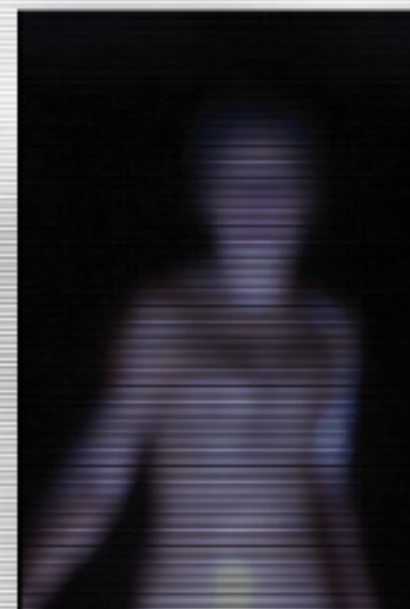
La synapse désigne une zone de contact fonctionnelle qui s'établit entre deux neurones. Ici, cette zone de contact est assimilée à un écran de projection, séparent ou reliant le visiteur présent à une action filmée.

La répétition obstinée et la volonté de communiquer malgré l'échec et la rupture sont les fondements de la performance filmée.

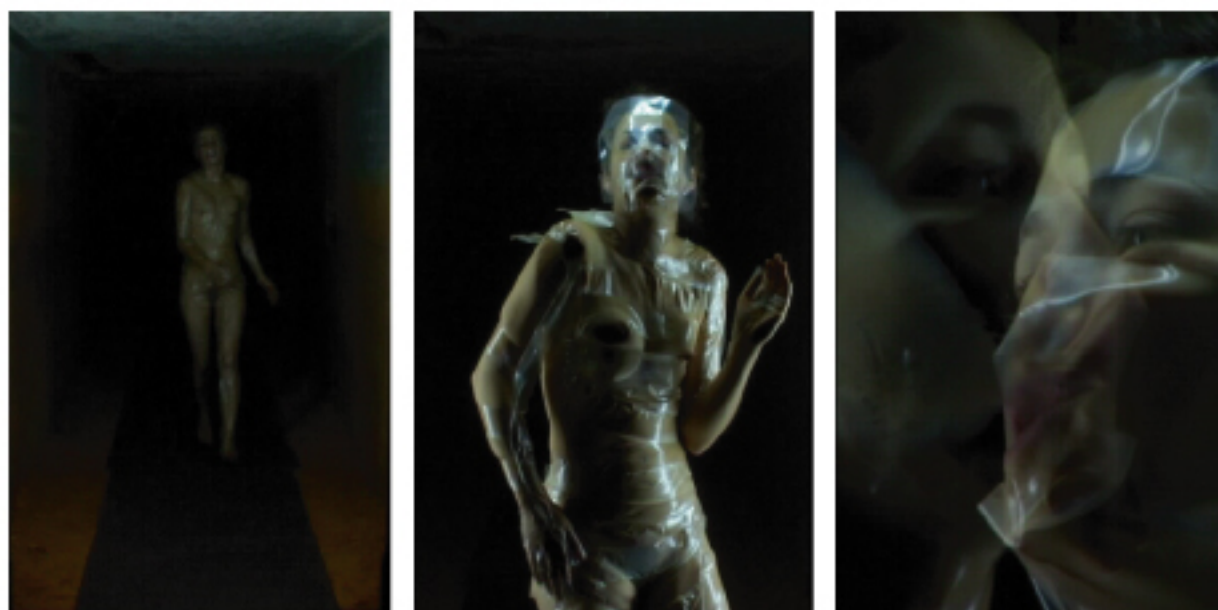
Ensuite pour l'installation, j'expérimente les frontières entre la spontanéité du visiteur et ma production artistique. J'utilise pour cela une programmation scénarisée. Elle se limite et évolue temporellement, tout en réagissant à la présence physique.

en crescendo

Pour l'installation, le visiteur est invité à entrer seul dans un couloir sombre, face à une profondeur étrange. Sans retour, c'est le début d'une expérience, chaque fois différente, d'environ 8 à 10 minutes.



Photos extraites de la vidéo,
sept. 2005



La synapse

(du grec. syn = ensemble; hapter = toucher, saisir; c'est à dire connection)

cellules musculaires = action filmée/ visiteur

récepteurs sensoriels = visiteur/ dispositif vidéo

La définition de la synapse est le point de départ pour l'élaboration de la programmation informatique nécessaire au dispositif d'interactivité.

Le film

Sur la vidéo, plan fixe dans un couloir de bunker. Une femme nue, Pascale, dont le visage, les seins et le sexe seront progressivement masqués par du scotch, se tient debout en arrière plan.

Elle court vers la caméra, et sera finalement violemment stoppée par une paroi transparente. Les plans sont de plus en plus serré sur la surface p.v.c., l'action se répète pour finir sur le cadre du visage plaqué (travelling avant successif). Le film est monté, pour ensuite être fragmenté selon les besoins scénarisés de la programmation.

L'installation

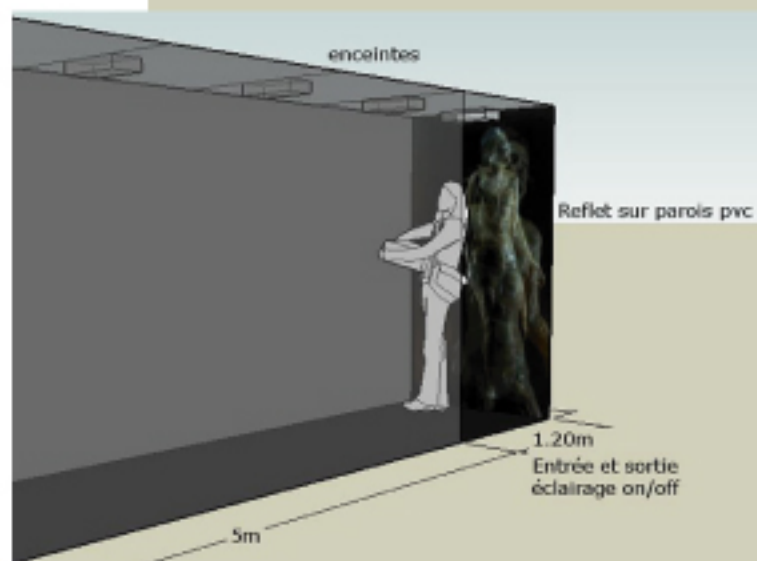
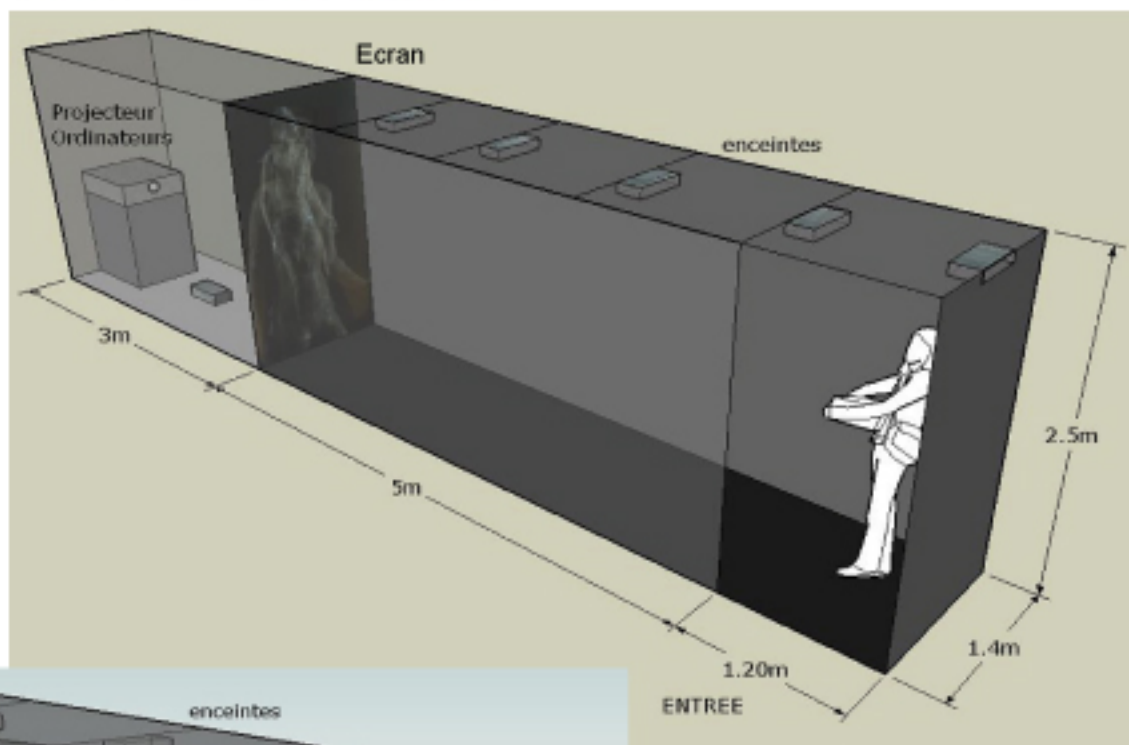
Il s'agit d'un couloir aux dimensions du bunker, l'écran de projection est assimilé à la surface transparente du film. Le visiteur se trouve face à une image, prolongeant virtuellement l'espace et l'action s'y déroulant.

Par captation vidéo infra rouge, le dispositif analyse les mouvements du visiteur sur 4 zones prédéfinies dans la longueur du tunnel.

La chronologie scénarisée de la programmation Max msp guide, en fonctions de 8 comportements singuliers, l'expérience audio-visuelle du visiteur.

L'interactivité sonore est spatialisée en 6 sources dans le tunnel. Elle est immersive.

Maquette technique



Dimensions d'encombrement spécifiques à Synapse: **9m** longueur x **1.40m** largeur x **2.50m** hauteur

Fiche technique

Matériels spécifiques à l'installation:

fournis par nos soins

Structure du tunnel indépendante noire: profilés aluminium noir et panneaux mdf noirs

Moquette en dalles noire,

Ecran de rétro-projection et écran pvc pour reflets,

Dispositif lumineux à l'entrée de l'installation, minitron

Camera et filtre infra-rouge,

Spots infra-rouge

Programmations spécifiques max msp et vidéos

Matériels technique d'exposition:

fournis par vos soins

1 projecteur vidéo

1 ordinateur Mac os, carte graphique

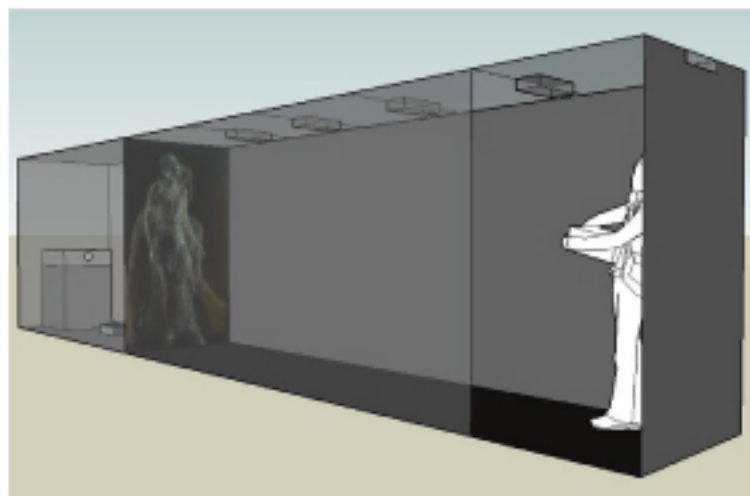
1 ordinateur Mac os, carte son (6 sorties)

8 enceintes pré-amplifiées

cablages son

1 cable vga

Alimentation électrique



Présentation de Pascale Barret

Pascale est née à Besançon (France), elle travaille et réside à Bruxelles (Belgique). Suite à ses études en aménagement de l'environnement architectural, elle poursuit toute une série de formations en communication, scénographie (La Cambre), performance danse et multimédia.

Elle expose à partir de 2001 en France et en Belgique dans divers lieux: galeries, espaces privés, publics et institutionnels. Elle est membre de l'association Artefakt.

En 2004, elle assiste l'artiste belge Lawrence Malstaf, installation interactive et performance. Après Bains::connectives, laboratoire artistique, Pascale est invitée en résidence à la Maison d'Art Actuel des Chartreux de Bruxelles, M.A.A.C..

Depuis 2003, les installations performatives et/ou vidéo sont les principales expressions de son travail. Accompagnée du mouvement, Pascale aborde des questions de corps individuels ou multiples dans l'espace, considéré comme matière, lieu ou surface.

Souvent caractérisé par la notion d'enfermement, une douce violence introduit son rapport au visiteur.

"Je conçois **le corps comme un filtre**, un complexe sensoriel flottant entre l'intérieur et l'extérieur. J'utilise pour l'expérimenter un langage intuitif et intime.

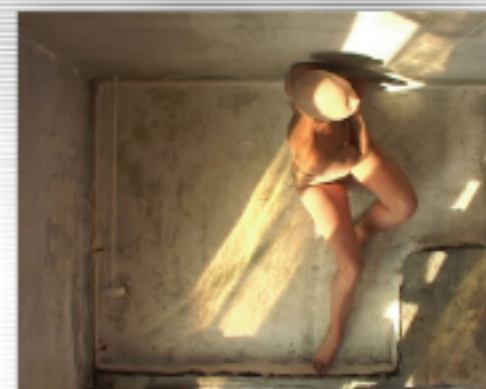
Dans un contexte laboratoire, je considère 3 sphères de création : mon propre corps, le corps de modèles et l'environnement immersif.

Dans l'engagement de mon corps dans la performance **Machin**, je me questionne sur l'identité en me masquant. Je remets en cause des actes du quotidien et les pousse à leur absurdité. Avec **Synapse**, la performance est transposée dans une installation vidéo interactive. Ici, par sa présence et son comportement, le visiteur peut tester des limites de confrontations, par l'écran, entre l'image et sa réalité.

Pour **Je est un double** et **Absente**, installations vidéos, l'enfermement du corps dans l'image est associé à l'autoportrait. Par le biais de la nudité et de l'élément eau, j'implique le masculin/féminin. Toujours dans une recherche du conditionnement de la chair, ces projets font appel à d'autres corps de performeurs. Il est question d'ouverture au multiple, à l'autre.

Par extension, dans **Sleepwalker**, **Echelle humaine** et **Paradoxal** j'expérimente des espaces immersifs, translucides, infinis ou désorientant qui incarnent le corps jusqu'à son abstraction."

Pascale



"Absente", 2004

Quelques références

Expositions solo et collectives

- 2007 **_Musée Maac**, expo solo (Spain) **_Chapelle de Boendael**, Bruxelles, expo solo, **Héroïne**
- 2006 **_galerie Usagexterne**, (auto)Portraits **_Festival Danse Balsa: Paradoxal**, installation vidéo et danse interactive
_EMMA06, installation **Héroïne** et performance **_Parcours d'artiste Saint Gilles**
- 2005 **_Nadine/IMAL**, Openlab Synapse **_Tructroc, Bozar** **_Danse en vol**, atelier du curieux: L'art d'une danse plastique
_MAAC, festival Argos **_galerie Usagexterne, Ecritures** **_galerie BORTIER**, expo solo, **Situation(S)** **_Paximobile**, Eupen (be)
_galerie La Prédelle, Besançon (Fr) **_Jeunes artistes, Centre culturel Breughel**, installation urbaine **_EMMA 05, Bxl ...**
- 2004 **_EMMA 04, Bxl** **_Zèle du Désir** festival européen, exposition collective à Bruxelles **_Parcours d'artistes St Gilles**, artefakt
_les Bains::connective, exposition des artistes résidants, Bxl **_Kern-Reactor** festival artistique TOR, Genk (be)
- 2003 **_EMMA 03, Bxl** **_Ceci n'est pas une exposition**, Dijon (fr) **_Modus Fiesta, Bxl**

Performances

- 2006 **_Machin** **_L'armée des singes sages**, performance collective en appartement **_Héroïne**, lecture performance
- 2005 **_Machin**, propositions performatives **_Atem**, performeuse. Installation performative de D. Bertelsmann au **BLAC**, Bxl
- 2004 **_Sleepwalker**, performance et voix enregistrées
- 2003 **_Performance dans une installation vidéo de L. Liekens**, Bxl **_performance au Monty**, Anvers
_Rien n'a de sens, Lecture intime de poèmes, Performance danse, Dijon (fr) ... c.v. complet sur demande

Installations Vidéo

- 2006 **_Paradoxal**, installation vidéo / danse interactive **_Héroïne**, installation video interactive
- 2005 **_Synapse**, installation vidéo interactive **_Je est un double**, Installations vidéo **_Hostilité, hospitalité**, installation urbaine
_Machin, objet d'archive
- 2004 **_Absente**, installation vidéo **_Sleepwalker**, installation vidéo danse
_VAÏKU, poème vidéo inspiré du Haïku japonais : asbl Polyclinique de la culture
-A dream for Souliman-, projection au M.A.P., Bxl **-Where is your light?-**, projection au Beursschouwburg avec musique improvisée

Livre d'artiste

- 2007 **_Salon du Livre d'Artiste**, ENSAV La Cambre, Bxl
- 2005 **_Salon du Livre d'Artiste**, ENSAV La Cambre, Bxl **_ Absente -**, livre d'artiste
- 2004 **- I'm alive -**, recueil de poèmes, livre d'artiste
 Librairie de l'ISELP (Bxl); Le Bonheur, épicerie audio-visuelle (Bxl); Musée royal de Mariemont, collection publique (Morlanwelz, Be)

Enseignement

Espace corps: art plastique, vidéo et mouvement aux Ateliers d'Art Contemporain de l'Académie des Beaux Arts de Bruxelles.

Présentation des artistes associés à SYNAPSE:

Johan Legraie, image

Licencié en Communications appliquées, Johan est récemment diplômé de l'Insas en section Image. Il travaille en court métrage, publicité et long métrage documentaire. Il a notamment collaboré au documentaire sur les Ballets C de la B. réalisé par Alain Platel (sortie en juin 2006). Il collabore, depuis 3 ans à l'image sur les projets empruntant la vidéo de l'artiste plasticienne Pascale Barret.

Passionné par l'image, il développe également un travail plus personnel en vidéo (par le biais des "vaïkus", poème vidéo dont la structure est inspiré des haïkus, poèmes traditionnels japonais). Ces travaux ont été projetés notamment à Bruxelles au MAP (Matrix Art Project, au festival Recyclart et au Beursschouwburg).

La photographie tient aussi une place importante dans sa recherche créative. Sa production se concentre depuis plus de 3 ans sur l'autoportrait.

Raoul Rodriguez, création sonore

Raoul est graphiste de formation. Il travaille depuis quatre ans comme réalisateur sur divers projets audiovisuels, allant du film publicitaire à la vidéo expérimentale.

Parallèlement, il est musicien et performeur. Raoul expérimente les interactions entre le son, le volume et le corps au travers de l'informatique.

Après avoir composé la partie sonore de différents travaux vidéo, il collabore avec Pascale Barret sur le projet Synapse, en concevant et programmant le traitement et l'interaction sonore de l'installation.

Yacine Sebti, programmation vidéo

Yacine est artiste programmeur et réalise des installations vidéo interactives depuis 2003. En 2005, il a reçu le prix du public de la Médiatime pour "Meet Somebody" et il a été nommé au festival international films et nouveaux médias VIPER 2006 (Suisse, 16-22/3/06) avec son installation "Jump!". Yacine Sebti est régulièrement sollicité pour participer à des projets de danse ("Popsongs" avec Mélanie Munt, "La mangeuse de laurier" avec Pascal Baes), de théâtre ("Tout Vu" pour Transquiquenal) et de musique ("l'arson racket", "atlaal almaadi") où il apporte une dimension nouvelle et personnelle liée à l'interactivité et l'art du code.

Présentation du co-producteur iMAL:

iMAL (interactive Media Art Laboratory),

Association créée fin 1999 basée à Bruxelles, a comme objectif de stimuler le processus d'appropriation créative des Nouvelles Technologies. iMAL est un centre des Arts Numériques et d'Education à la Culture Digitale : iMAL produit des oeuvres d'arts électroniques et soutient les artistes dans leurs projets, iMAL organise des séminaires et formations sur la Culture Digitale et les Arts Numériques, iMAL éveille le public à l'usage créatif et critique des technologies de l'information en programmant des événements publics tels que conférences, concerts, performances et expositions ou encore en éditant des oeuvres interactives sur supports numériques.

iMAL est situé au Centre Dansaert en plein coeur de Bruxelles: il y dispose d'un atelier-laboratoire multimédia, d'une médiathèque et développe des partenariats avec ses collègues flamands et européens. iMAL est soutenu par le ministère de la Communauté française de Belgique. Elle est une des très rares structures francophones de ce type en Région Bruxelloise.

La plupart des activités d'iMAL sont documentées sur le site www.imal.org

iMAL
<http://www.imal.org>

Contacts:

Pascale Barret

Atelier: 28 rue des Chartreux, B-1000 Bruxelles

Téléphone: +32 (0)473 96 17 79

E-mail: pascalebarret@gmail.com

Site internet: www.artefakt.be [galerie, installation]

iMAL, Mr Yves Bernard

Bureau: Centre Dansaert, 7 rue d'Alost, B-1000 Bruxelles

Téléphone: +32 (0)221 337 10

E-mail: yb@imal.org



Vue intérieure de l'installation